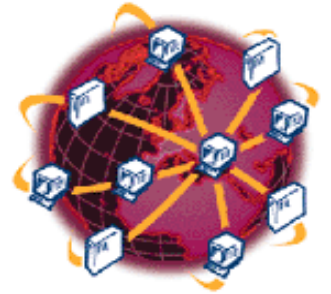


ระบบเครือข่ายอินเทอร์เน็ต (Internet)





ความหมายของอินเทอร์เน็ต



อินเทอร์เน็ต (Internet) คือ เครือข่ายคอมพิวเตอร์ขนาดใหญ่ที่เกิดจากการนำเอาระบบเครือข่ายย่อยหลายเครือข่ายมาเชื่อมต่อกัน มาจากคำว่า **Inter Connection Network** เรียกอีกอย่างหนึ่งว่า “**ไซเบอร์สเปซ (Cyberspace)**”



ประวัติความเป็นมาของอินเทอร์เน็ต

อินเทอร์เน็ตเกิดขึ้นในปี 1940 โดยคอมพิวเตอร์ที่ใช้จะเป็นเครื่องที่มีขนาดใหญ่ เช่น Mainframe ทำให้มีข้อจำกัดในการใช้งาน จึงมีการคิดวิธีการสื่อสารระหว่างคอมพิวเตอร์ขึ้น โดยกระทรวงกลาโหมของสหรัฐอเมริกาจัดตั้งหน่วยงานที่ชื่อว่า ARPA (Advanced Research Projects Agency) เป็นหน่วยงานในการดูแลและพัฒนากการเชื่อมต่อคอมพิวเตอร์ และตั้งชื่อเครือข่ายว่า “ARPANET”

ประวัติความเป็นมาอินเทอร์เน็ตในประเทศไทย

- ◆ พ.ศ.2530 การเชื่อมต่อกับคอมพิวเตอร์ ระหว่างมหาวิทยาลัย สงขลานครินทร์และสถาบันเทคโนโลยีแห่งเอเชีย ไปยังมหาวิทยาลัยเมลเบิร์น ประเทศออสเตรเลีย
- ◆ พ.ศ 2535 ศูนย์เทคโนโลยีอิเล็กทรอนิกส์และคอมพิวเตอร์แห่งชาติ(NECTEC)ได้เชื่อมต่อกับมหาวิทยาลัย เรียกเครือข่ายนี้ว่า ไทยสาร (ThaiSarn : Thai Social Scientific Academic & Research Network) เพื่อแลกเปลี่ยนข้อมูลข่าวสาร ความรู้ตลอดจนข้อคิดเห็นของ นักวิจัย นักวิชาการ โดยจุดแรกที่มีการเชื่อมโยงเข้ากับอินเทอร์เน็ต



ตารางการใช้อินเทอร์เน็ตของแต่ละประเทศ

ประเทศ	จำนวนผู้ใช้ อินเทอร์เน็ต	จำนวนผู้ใช้ facebook	% ของผู้ใช้อินเทอร์เน็ต ที่มี facebook account
ไทย	18 ล้าน	16 ล้าน	88%
ฟิลิปปินส์	34 ล้าน	29 ล้าน	85%
อินโดนีเซีย	55 ล้าน	41 ล้าน	74%
มาเลเซีย	18 ล้าน	13 ล้าน	72%
สิงคโปร์	3.6 ล้าน	2.6 ล้าน	72%
เวียดนาม	31 ล้าน	6.5 ล้าน	21%
เกาหลีใต้	40 ล้าน	8 ล้าน	20%
ญี่ปุ่น	101 ล้าน	11.7 ล้าน	11%

จากจำนวนผู้ใช้งานอินเทอร์เน็ตและมีบัญชีเฟซบุ๊ก (facebook account) 16 ล้านคน ส่งผลให้ประเทศไทยอยู่อันดับที่ 16 ของโลก ถ้าหากมองในระดับจังหวัด กรุงเทพฯ มีจำนวนผู้ใช้งานเฟซบุ๊กมากที่สุดในโลกหรือกว่า 8.6 ล้านคน



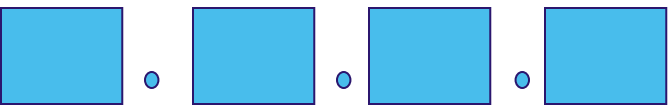
โปรโตคอล : กติกาของอินเทอร์เน็ต

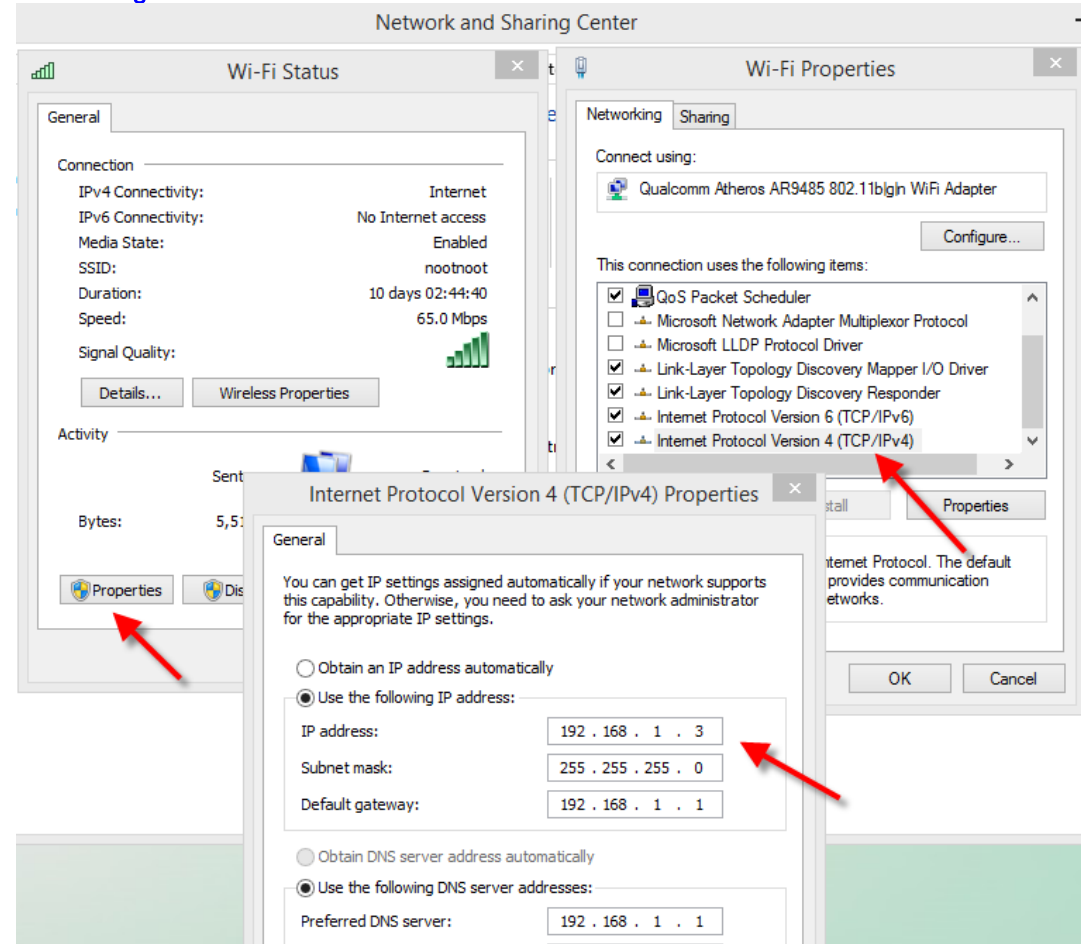
- ❖ การทำงานต่างๆในอินเทอร์เน็ตจะสอดคล้องกันได้ต้องมีกติกาเดียวกัน
- ❖ ทุกเครื่อง ทุกโปรแกรม จะรับรู้และทำตามเป็นมาตรฐานเดียวกันทั่วโลก เรียกว่า "โปรโตคอล" (protocol)

TCP/IP กับ IP address

- ❖ กติกาหลักในการรับส่งข้อมูลผ่านอินเทอร์เน็ต โดยกำหนดวิธีขั้นตอนในการรับส่งข้อมูล และตรวจสอบความถูกต้องอย่างรัดกุม
- ❖ ส่วนที่เกี่ยวข้องกับผู้ใช้ คือ IP address หรือที่อยู่ IP
- ❖ IP address เป็นตัวเลขล้วนๆ 4 ชุด แต่ละชุดมีค่าระหว่าง 0 - 255 คั่นด้วยจุด

- สำหรับอ้างอิงเมื่อมีการติดต่อสื่อสาร
- IP Address จะถูกส่งไปพร้อมกับข้อมูล
- เครื่องแต่ละเครื่องจะไม่ซ้ำกัน

ตัวอย่าง 
192. 168. 0. 105



- ❖ Domain Name คือชื่อที่ใช้ในการอ้างอิงเพื่อไปยัง Website ต่างๆ ที่อยู่บนเครือข่ายอินเทอร์เน็ตชื่อที่ใช้ต้องเป็นชื่อที่ไม่มีใครในโลกใช้เพราะถ้ามีคนใช้ชื่อใดแล้วเราจะไปจดชื่อซ้ำไม่ได้
- ❖ เนื่องจาก IP Address อยู่ในรูปของตัวเลขซึ่งยากแก่การจดจำดังนั้นจึงเป็นการสะดวกกว่าที่จะใช้ชื่อหรือกลุ่มของตัวอักษร ซึ่งก็คือ Domain Name ในการอ้างอิงแทน

www.srru.ac.th

Domain Name



202.29.30.1

IP Address

ตัวอย่าง IP บนเว็บไซต์

กระดานข่าว

จพง.ธุรการ/ต้องการโอนย้าย/หรือย้ายกลับเปลี่ยน กลับ จว.บุรีรัมย์

▶ " ตอนที่ปฏิบัติงาน จพง.ธุรการ ที่ อบต.เลิงสาอง อำเภอเลิงสาอง จว.นครราชสีมา ต้องการโอนย้ายกลับจังหวัดบุรีรัมย์ อำเภอโนนสุวรรณ อำเภอหนองกี่ อำเภอนางรอง จว.บุรีรัมย์ เพื่อลดภาระค่าใช้จ่ายในการเดินทาง หรือโอนย้ายกลับเปลี่ยน ติดต่อได้ที่ เบอร์ 090-8287851 ไม่มีค่าใช้จ่ายใดๆทั้งสิ้น สอบถามรายละเอียดเพิ่มเติมได้ "

โดย ณรงค์ ตฤตเพชร ip 101.51.111.40 [07/08/2555 10:15] ✖

ความเห็นที่ 1

▶ " ที่ อบต.หนองยายพิมพ์ อ.นางรองว่างคะ ตำแหน่งเจ้าพนักงานธุรการ นักวิชาการพิเศษ เจ้าพนักงานจัดเก็บฯ เจ้าพนักงานการเงินฯ "

โดย จิตตวดี ใจภพ ip 101.51.168.164 [15/08/2555 09:01] ✖



ตัวอย่าง โดเมนเนม (Domain Name)

ตัวอย่าง โดเมนที่ได้รับความนิยมกันทั่วโลก

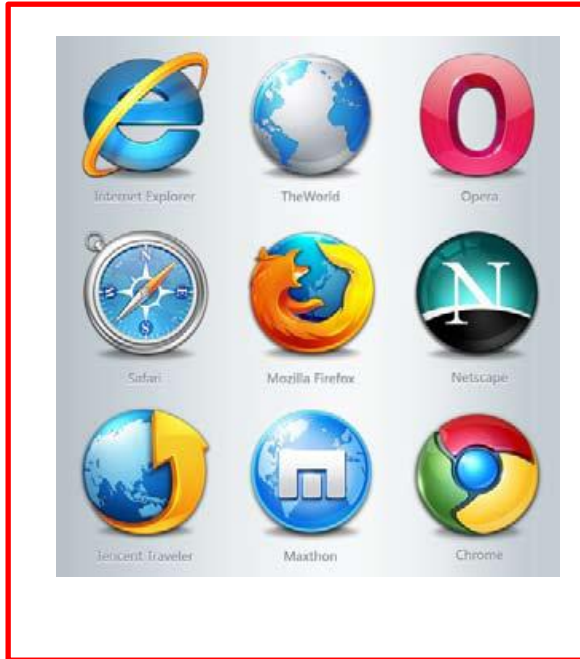
- .com ย่อมาจาก commercial สำหรับธุรกิจ
- .edu ย่อมาจาก education สำหรับการศึกษา
- .int ย่อมาจาก International Organization สำหรับองค์การนานาชาติ
- .org ย่อมาจาก Organization สำหรับหน่วยงานที่ไม่แสวงหากำไร
- .net ย่อมาจาก Network สำหรับหน่วยงานที่มีเครือข่ายของตนเองและทำธุรกิจด้านเครือข่าย
- .gov ย่อมาจาก Governmental สำหรับหน่วยงานองค์กรของรัฐ
- .mil ย่อมาจาก Military สำหรับองค์กรทหาร

ตัวอย่าง โดเมนเนมหน่วยงานของไทย

- .ac.th ย่อมาจาก Academic Thailand สำหรับสถานศึกษาในประเทศไทย
- .co.th ย่อมาจาก Company Thailand สำหรับบริษัทที่ทำธุรกิจในประเทศไทย
- .go.th ย่อมาจาก Government Thailand สำหรับหน่วยงานต่างๆ ของรัฐบาล
- .net.th ย่อมาจาก Network Thailand สำหรับบริษัทที่ทำธุรกิจด้านเครือข่าย
- .or.th ย่อมาจาก Organization Thailand สำหรับหน่วยงานที่ไม่แสวงหากำไร
- .in.th ย่อมาจาก Individual Thailand สำหรับของบุคคลทั่วไป

การเชื่อมต่ออินเทอร์เน็ต

ในการเชื่อมต่ออินเทอร์เน็ตต้องมีองค์ประกอบ ดังนี้



1. เว็บเบราว์เซอร์



2. อุปกรณ์ต่อเชื่อม เช่น โมเด็ม LAN card



3. ผู้ให้บริการเชื่อมต่ออินเทอร์เน็ต (ISP)



ลักษณะการเชื่อมต่อกับเครือข่ายอินเทอร์เน็ต

การเชื่อมต่อแบบบุคคล

- ▶ ใช้คอมพิวเตอร์ที่บ้าน หรือที่ทำงาน เชื่อมต่อผ่านสารโทรศัพท์ หรือ แบบไร้สาย โดยใช้ Modem โดยเชื่อมต่อกับ ISP ซึ่งจ่ายค่าบริการเป็นชั่วโมง หรือ รายเดือน



การเชื่อมต่อแบบองค์กร

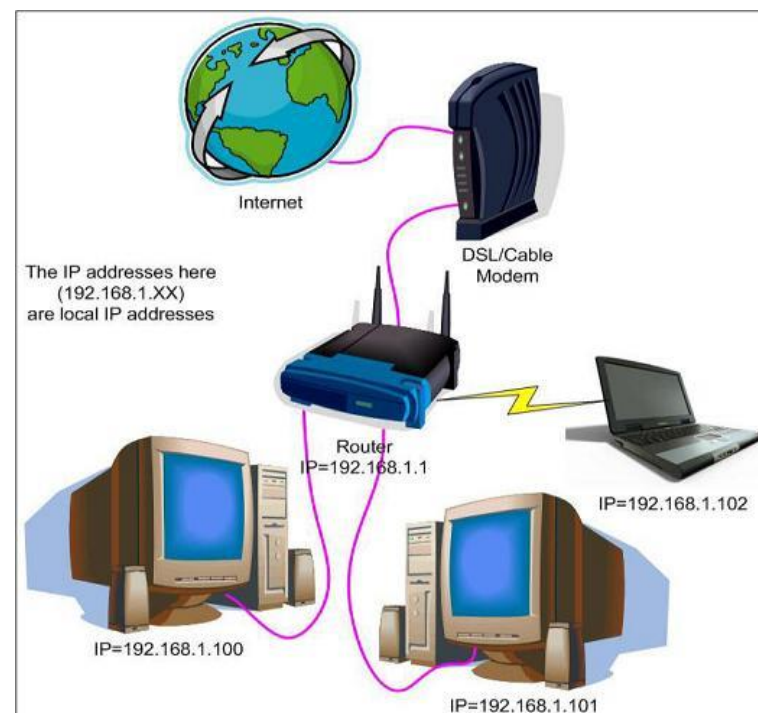
- ▶ องค์กรที่มีเครือข่ายภายในอยู่แล้ว สามารถเชื่อมต่อกับ ISP โดยอาศัยอุปกรณ์เราเตอร์ (router) โดยสามารถเลือกการเชื่อมต่อสัญญาณได้หลายรูปแบบ เช่น **สายวงจรเช่า (leased line)** , **ระบบวงจรไอเอสดีเอ็น (ISDN)** , ระบบดาวเทียม ระบบไมโครเวฟ

- ❖ ADSL (Asymmetric Digital Subscriber Line) เป็นเทคโนโลยีการสื่อสารข้อมูลความเร็วสูงโดยสามารถสื่อสารโดยใช้ สายโทรศัพท์ โดยใช้ ADSL Modem
- ❖ ข้อดีคือสามารถใช้งานโทรศัพท์พร้อมกับการใช้งานอินเทอร์เน็ตได้

ตัวอย่าง Package ของ TT&T

Package	ความเร็ว (Kbps)	ราคาพิเศษ
Indy	2048/512	590
	3072/512	790
	4096/512	1,000

ความเร็ว 2048/512 Kbps หมายถึง
 ความเร็วในการ Download 2048 Kbps
 ความเร็วในการ Upload 512 Kbps



ช่องทางเชื่อมต่อ

- MODEM
- ADSL
- LAN
- อื่น ๆ



Modem แบบ Internal

(เวลาติดตั้งต้องติดตั้งในเครื่อง)

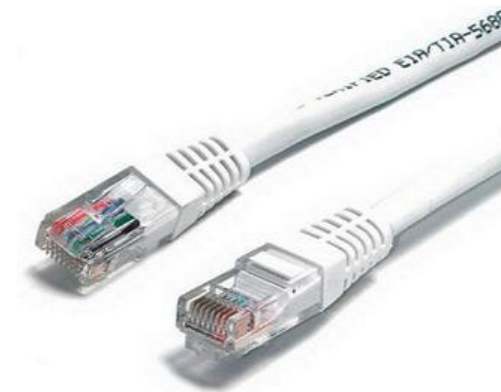


Modem แบบ External

(ติดตั้งภายนอก)

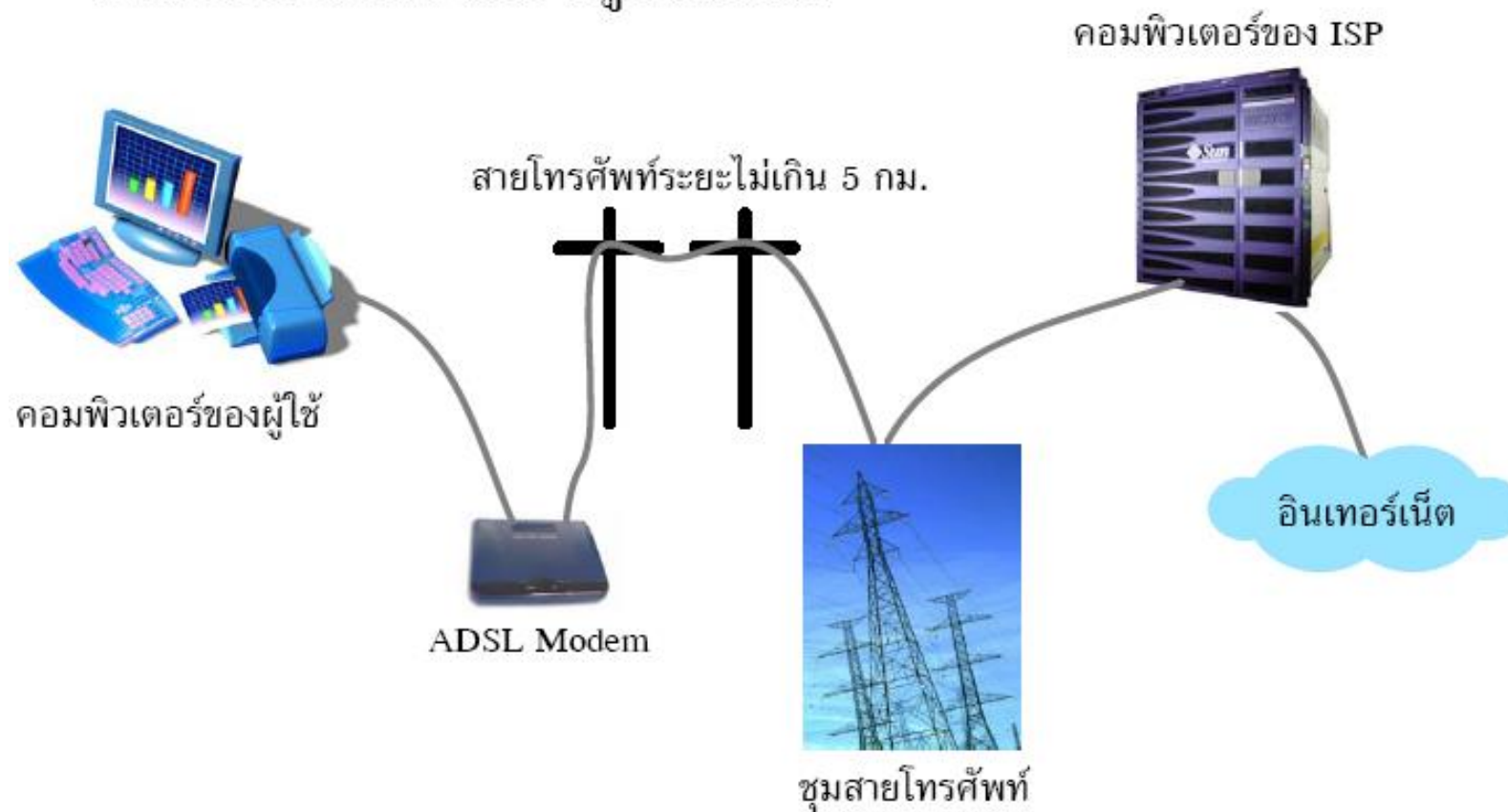


ADSL Router



สาย Lan

อินเทอร์เน็ตความเร็วสูง ADSL



การเชื่อมต่อเน็ตประชารัฐ



6 ขั้นตอนการลงทะเบียนใช้งาน



ขั้นตอนการใช้งานผ่านโทรศัพท์มือถือ

ขั้นตอนการใช้งานผ่านโทรศัพท์มือถือ

ขั้นตอนที่ 1 เปิดสัญญาณ Wifi On ที่อุปกรณ์ที่จะทำการเชื่อมต่อ เพื่อค้นหาสัญญาณโดยให้เลือกเชื่อมต่อดังต่อไปนี้

(ชื่อสัญญาณ - SSID)

@TH Wi-Fi by MDES

(กระทรวงดิจิทัลเพื่อเศรษฐกิจและสังคม)

หรือสามารถใช้รหัสผ่าน เข้าสู่อินเทอร์เน็ตไร้สายเพื่อประโยชน์สาธารณะ

@TH Wi-fi by CAT (บริษัท กสท โทรคมนาคม จำกัด (มหาชน))

@TH Wi-fi by TOT (บริษัท ทีโอที จำกัด (มหาชน))

@TH Wi-fi by TRUE (บริษัท โทร คอร์ปอเรชั่น จำกัด (มหาชน))

@TH Wi-fi by AIS (บริษัท แอดวานซ์ อินโฟร์ เซอร์วิส จำกัด (มหาชน))

@TH Wi-fi by DTAC (บริษัท โทเทิล แอ็คเซ็ส คอมมูนิเคชั่น จำกัด (มหาชน))



จุดให้บริการเน็ตประชารัฐและข้อควรทราบ

The screenshot shows the Net Pracharat website interface. At the top, there is a green navigation bar with the Net Pracharat logo and social media links. Below the navigation bar, the main heading reads "ค้นหาหมู่บ้านเน็ตประชารัฐ" (Find Net Pracharat Villages). Underneath, it says "ค้นหาหมู่บ้านเน็ตประชารัฐ พร้อมค้นพบเรื่องราวที่น่าสนใจของหมู่บ้านที่เข้าร่วมโครงการเน็ตประชารัฐ" (Find Net Pracharat Villages and discover interesting stories of villages participating in the Net Pracharat project). The central part of the page features a map of Thailand with numerous blue circular markers indicating service points, each with a number. A search filter overlay is visible on the right side of the map, containing dropdown menus for "เลือกจังหวัด" (Select Province), "เลือกจังหวัด" (Select District), and "เลือกตำบล" (Select Sub-district), along with a "ค้นหา" (Search) button. A QR code is located in the bottom right corner of the screenshot.

ประชาชนสามารถค้นหาหมู่บ้านที่ติดตั้งเน็ตประชารัฐได้ที่เว็บไซต์ www.netpracharat.com



ค้นหาหมู่บ้านเน็ตประชารัฐ



ค้นหาจากภาค



ค้นหาจากชื่อหมู่บ้าน

ลองค้นหาข้อมูล...

เลือกจังหวัด

สุรินทร์

เลือกอำเภอ

ปราสาท

-- เลือกอำเภอ --

กาบเชิง
เขวาสินรินทร์
จอมพระ
ชุมพลบุรี
ท่าตูม
โนนนารายณ์
บัวเชด
ปราสาท
พมดงรัก
เมืองสุรินทร์
รัตนบุรี
ลำดวน
ศรีณรงค์
ศีขรภูมิ
สนม
.....

คำอธิบายเพิ่มเติมเกี่ยวกับสัญลักษณ์จุดที่มีการติดตั้งเน็ตประชารัฐ



เปิดให้บริการ Wi-Fi แล้ว



อยู่ระหว่างดำเนินการ

	ตำบล	อำเภอ	จังหวัด	มีเน็ตประชารัฐ
	กันตวงระมว	ปราสาท	สุรินทร์	
	กันตวงระมว	ปราสาท	สุรินทร์	
	กันตวงระมว	ปราสาท	สุรินทร์	
	กันตวงระมว	ปราสาท	สุรินทร์	
	โคกยาง	ปราสาท	สุรินทร์	
หมู่บ้าน 13 สวายซอ	โคกยาง	ปราสาท	สุรินทร์	
หมู่บ้าน 14 บ้านโคกวัด	โคกยาง	ปราสาท	สุรินทร์	
หมู่บ้าน 16 บ้านโคกกม	โคกยาง	ปราสาท	สุรินทร์	
หมู่บ้าน 17 บ้านโคกละลอก	โคกยาง	ปราสาท	สุรินทร์	

สถานที่ที่สามารถใช้อินเทอร์เน็ต

1. สำนักงาน

2. สถาบันการศึกษา

3. บ้าน

4. ร้านอินเทอร์เน็ต บางครั้งเรียกว่า **Internet Café**

5. ตู้อินเทอร์เน็ต บางครั้งเรียกว่า **Public Internet Booth**





- **UpLoad** คือการนำข้อมูลจากเครื่องไปไว้ที่ระบบอินเทอร์เน็ต



ดาวน์โหลด

- **Download** คือการดึงหรือนำข้อมูลจากอินเทอร์เน็ตมาไว้ที่เครื่อง





เว็บเบราว์เซอร์ (Web Browser)

❖ Browser คือ ซอฟต์แวร์ที่ผู้ใช้บริการอินเทอร์เน็ตใช้เพื่อเรียกดูข้อมูลบน WWW หรือ เป็นโปรแกรมสำหรับแสดงเว็บเพจนั่นเอง โดยหน้าเว็บเพจจะถูกเขียนด้วย ภาษา HTML และถูกแปลความหมายด้วย Browser



Internet Explorer



Google Chrome



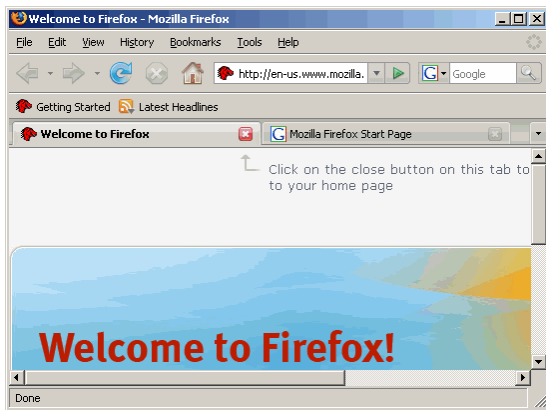
Firefox



Netscape



Safari





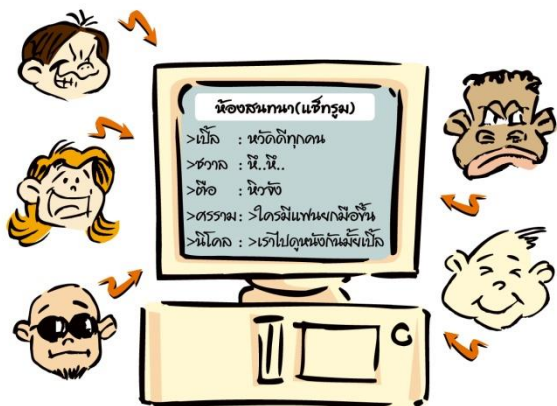
มารยาทการใช้อินเทอร์เน็ต

- 1.ไม่ควรใช้ Login ของผู้อื่น ยกเว้นเมื่อได้รับอนุญาต
- 2.ควรลบข้อมูลหรือ E-mail ที่ไม่ใช่ทิ้งไปหรือสำรองไว้ที่สื่ออื่นเพื่อไม่ให้เปลืองเนื้อที่ใน Server ที่มีการใช้งานร่วมกัน
- 3.ไม่ควรเปิดอ่าน E-mail ของผู้อื่นอ่าน
- 4.ควรหลีกเลี่ยงการส่งข่าวสารต้นฉบับกลับ หรือคัดลอกสำเนาทั้งเอกสาร เพราะจะทำให้ข้อมูลมีขนาดใหญ่
- 5.ห้ามใช้คำหยาบหรือคำไม่สุภาพลงในสื่อต่างๆ และส่งผ่านทาง E-mail
- 6.ควรหลีกเลี่ยงการพิมพ์ข้อความที่เป็นตัวใหญ่ทั้งหมด (ยกเว้นคำย่อ) เนื่องจากการพิมพ์ข้อความที่เป็นตัวใหญ่ในระบบอินเทอร์เน็ตจะถือว่าเป็นการตะโกนใส่กัน จึงเป็นการไม่สุภาพ

สาเหตุที่ทำให้เกิดปัญหาจากการใช้อินเทอร์เน็ต

ต้นตอของปัญหา แท้จริงแล้วไม่ได้เกิดจากตัวเด็ก เพราะเด็กก็คือเด็ก ประสบการณ์ในชีวิตยังน้อยเกินกว่าที่จะตามพวกคนเลวที่ขยันคิดหาทางมาหลอกล่อได้ทัน โดยเด็กที่ตกเป็นเหยื่อส่วนใหญ่ เป็นเด็กที่มีภูมิคุ้มกันในการใช้อินเทอร์เน็ตต่ำ

พึงระวัง...สื่อรักทางอินเทอร์เน็ต



"เราชื่อ ปอ อยากมีเพื่อนคุยแก้เหงา ไม่ผูกมัด สนใจเจอกันที่ห้อง คนเหงา"

"ใครอยากรู้จัก ปุ้ย..คนน่ารัก เชิญเอ็มมาที่ pui@hotmail.com"

"น้องมีแฟนหรือยังอะ น่ารักอย่างนี้ ผมขอสมัครคนแรกเลย..."



ทำไมถึงติดเกม?

❖ ปัจจัยแรกคือ ความต้องการสร้างตัวตน/มีตัวตนของเด็ก

- ใครเล่นเก่ง จะเป็นที่ยอมรับ เป็นที่ยอมรับ เด็กจะภาคภูมิใจในตนเองอย่างมาก รู้สึกว่าตัวเองมีคุณค่า มีความสามารถ จึงทำให้ถลำลึก ติดเกมงอมแงมยิ่งขึ้น

❖ ปัจจัยที่สองคือ ความอบอุ่นของครอบครัว

- ครอบครัวอบอุ่นน้อยเท่าไร เด็กก็ต้องการที่พึ่งพิงหาความสุขทางใจจากที่อื่น การเล่นเกมเป็นทางหนึ่ง ที่ทำให้เขาหลุดเข้าไปในโลกส่วนตัว สนุกสนาน เพลิดเพลิน มีความสุข จนเกิดอาการติดเกมงอมแงม

❖ ปัจจัยที่สาม คือสิ่งแวดล้อมหรือปัจจัยภายนอก ได้แก่ครอบครัว เพื่อน รวมถึงพัฒนาการของเกม

วิธีการป้องกัน-แก้ไข ปัญหาเด็กติดเน็ต ติดเกม

- ❖ ไม่ตั้งเครื่องคอมพิวเตอร์ไว้ในห้องนอนหรือห้องส่วนตัว ควรวางไว้ในพื้นที่ส่วนกลาง
- ❖ จัดตารางเวลาการใช้อินเทอร์เน็ต
- ❖ โปรแกรมกรองเว็บไม่เหมาะสม
- ❖ ทำกิจกรรมร่วมกันในครอบครัว เพื่อดึงเวลาเด็กออกจากเกม/เน็ต
- ❖ ลองซื้อเกมสนุกแต่สร้างสรรค์ให้
- ❖ เบนความสนใจของเด็กออกจากเน็ต/เกมด้วยดนตรี กีฬา
- ❖ คุยกับเด็กอย่างตรงไปตรงมาถึงพฤติกรรมติดเน็ต/ติดเกม

อย่าให้เป็นเช่นนี้เลย





บริการบนอินเทอร์เน็ต

1. การสืบค้นข้อมูลผ่านเว็บไซต์ที่ให้บริการค้นข้อมูล
2. บริการข่าวสารข้อมูล จากหนังสือพิมพ์
3. บริการการกระจายเสียงของสถานีวิทยุบนอินเทอร์เน็ต
4. บริการเผยแพร่ความรู้และเทคโนโลยีใหม่ ๆ (Web Blog)
5. ทำโพล สำรวจความคิดเห็นและจัดอันดับความนิยม (Pool)
6. กระดานเสวนา (Web Board)
7. บริการแห่งซื้อปิ้งสินค้า และการซื้อขายผ่านเครือข่ายอินเทอร์เน็ต
8. บริการโอนย้ายข้อมูลด้วย FTP
9. บริการ IRC (Internet Relay Chat) ในการพูดคุยผ่านเครือข่ายอินเทอร์เน็ต
10. บริการจดหมายอิเล็กทรอนิกส์ (E-Mail)
11. การประชุมทางไกล (VDO Conference)
12. บริการแบบสอบถามออนไลน์ (Form Online)
13. บริการวารสารออนไลน์ (Journal Online)
14. การทำงานออนไลน์ร่วมกัน

Thank You !

QA!

บรรยายโดย.อาจารย์ ดร.สมเกียรติ เพ็ชรมาก
สาขาเทคโนโลยีสารสนเทศและสื่อสารการศึกษา (ICT)
คณะครุศาสตร์ มหาวิทยาลัยราชภัฏสุรินทร์
เบอร์โทรศัพท์ : 081-8794742
อีเมล : somkiet@srru.ac.th
Blog : somkietpet.blogspot.com

LOGO