

พัฒนาการทางสังคมวัยเด็กตอนกลาง (Middle Childhood)

อาจารย์พัชรี เขตต์จะโป๊ะ



วัยเด็กตอนกลาง (Middle Childhood)

พัฒนาการทางสังคมในระยะนี้ มีลักษณะแตกต่างจากวัยเด็กตอนต้นหลายประการ ดังนี้

1. เด็กคบเพื่อนร่วมวัย และผู้ใหญ่มากขึ้น
2. พัฒนาการด้าน Egocentric ลดลง ทำให้เด็กสามารถรวมกลุ่มเล่นกับเพื่อนได้ดียิ่งขึ้น สมรรถภาพทางความคิดนึกและพัฒนาการด้านศีลธรรมจรรยา ทำให้เด็กร่วมเล่นเรียน ทำกิจกรรมต่างๆ เป็น “กลุ่ม” ได้ดี
3. ความสำคัญของการเรียนที่มีต่อชีวิต ค่านิยมของการเรียนในโรงเรียนในสังคมปัจจุบัน ทำให้เด็กผูกพันกับเพื่อนที่โรงเรียนและครู ทำให้เด็กห่างเหินจากผู้ใหญ่ในบ้าน



กลุ่มเพื่อนร่วมวัย

ช่วงวัยเด็กตอนกลาง เป็นช่วงที่เด็ก “จับกลุ่ม” กับเพื่อนร่วมวัย ที่เป็นเพศเดียวกันเป็นส่วนมาก การที่เด็กเริ่มสามารถ “จับกลุ่ม” ได้นั้น ทำให้เด็กได้เรียนรู้การอยู่ร่วมกับผู้อื่น ที่ไม่ใช่บุคคลในครอบครัว รู้จักเคารพกฎเกณฑ์ระเบียบ รู้จักมารยาทสังคม รู้จักนิสัยใจคอของเพื่อน ลดนิสัยเด็ก ๆ เช่น “ค้อน” “เอาแต่ใจตัวเอง” “ดื้อ” แต่เด็กอาจยังคง “ค้อน, ดื้อ, เอาแต่ใจตัวเอง” กับบิดามารดาหรือและผู้ใหญ่ที่บ้าน เพราะเด็กรู้ว่า อย่างไรก็ตามเสียพ่อแม่ผู้ใหญ่ที่บ้านก็ยังยอมให้แสดงกิริยาอาการและอารมณ์ดังกล่าวได้ หนึ่ง การที่เด็กได้มีโอกาสแสดงออกดังกล่าวได้บ้างมีคุณค่าต่อเด็ก ทำให้การเปลี่ยนช่วงวัย เป็นการเปลี่ยนที่ค่อยเป็นค่อยไป

เด็กจะปรับตัวเข้ากับกลุ่มเพื่อนได้ดีมากน้อยเพียงไร ขึ้นกับปัจจัยหลายประการ อาทิ

1. พ่อแม่ผู้ปกครอง เตรียมตัวเด็กเพื่อให้มีกลุ่มเพื่อนในโรงเรียนหรือไม่ พ่อแม่ที่หวงลูก อาจทำให้เด็กมีปัญหาในการเข้ากลุ่ม ในทางตรงกันข้าม พ่อแม่ที่ปล่อยลูกมากเกินไปก็อาจทำให้เด็กกลายเป็นเด็กที่ไม่ติดบ้าน ไม่ติดพ่อแม่ ไม่เชื่อฟังใครๆ ที่บ้านเลย
2. ได้เตรียมตัวเพื่อใช้ชีวิตในโรงเรียนและกับเพื่อน จากโรงเรียนอนุบาล หรือ/และที่รับเลี้ยงเด็กมาบ้างหรือไม่ ในระดับใด
3. บุคคลในบ้าน เห็นใจและเข้าใจชีวิตกลุ่มของเด็กในแนวใหม่นี้หรือไม่

ความสำคัญของกลุ่มต่อการพัฒนาบุคลิกภาพด้านต่าง ๆ

เนื่องจาก “กลุ่มเพื่อนร่วมวัย” มีบทบาทอย่างมากต่อชีวิต ต่อความเจริญของเด็กๆ และจะเพิ่มความสำคัญมากขึ้นเรื่อยๆ จนถึงขีดสูงสุดในระยะวัยรุ่น แล้วจึงค่อยลดความสำคัญลง เมื่อบุคคลผู้นั้น มี คุ้มครองและสร้างสัมพันธภาพกับคุ้มครองได้

เมื่อเด็กเริ่มเปลี่ยนสังคมบ้านมาสู่สังคมที่โรงเรียน เด็กรู้สึกว่าจะหว่ ขาดที่พึ่งทางความคิดและ อารมณ์ ตอนแรกจะยังคงสร้างสัมพันธภาพกับครูและผู้ใหญ่ในบ้านที่ต้องมีความสัมพันธ์กัน แต่ต่อมา เด็กเริ่มตีตัวจาก เพราะพบว่าการรวมกลุ่มกับเพื่อนร่วมวัยหลายๆ คน ให้ความรู้สึกอบอุ่นใจ สนุกสนาน มีความเข้าอกเข้าใจ ความเห็นใจ และเป็นเจ้าของซึ่งกันและกันได้ยิ่งยี่นกว่า แน่นแฟ้นกว่า ถ้าหากเด็ก สามารถแสวงหากลุ่มเช่นนี้ได้ เด็กจะเห็นความสำคัญของสังคมในบ้านและผู้ใหญ่ในบ้านน้อยลง (ปลาย วัยเด็กตอนกลาง) กลุ่มเริ่มมีอิทธิพลต่อเด็กในด้านอารมณ์ ความคิดนึก ทศนคติ ความมุ่งหวัง ความ ปรารถนา การประพฤติตนตามบทบาททางเพศ ค่านิยม อะไรเหมาะดี ควร ไม่ควร ฯลฯ ถ้าบรรดาสิ่งที่มี อิทธิพลต่อเด็กเหล่านี้ มีลักษณะใกล้เคียงกันกับลักษณะที่เด็กได้รับการอบรมจากทางบ้าน ความขัดแย้ง ระหว่างเด็กกับบิดามารดาผู้ปกครองก็มีไม่สู้มากนัก ถ้าต่างกันก็จะเกิดขัดแย้ง

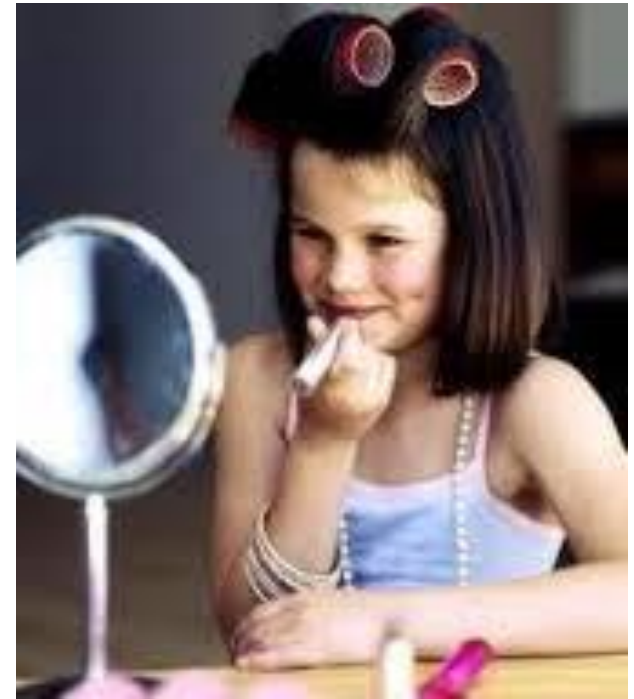
เด็กเก็บตัว (Social isolation)

- ไม่ใช่ว่าเด็กทุก ๆ คน ได้รับความสุขจากการได้คบหากันเป็นกลุ่มใหญ่ ๆ หรือมีเพื่อนในกลุ่มที่รักใคร่ชอบพอมากมาย เด็กบางคน (เช่นเดียวกับผู้ใหญ่บางคน) เป็นเด็กเก็บตัว ช้าอายุ มีกลุ่มเล็ก ๆ มีเพื่อนน้อยคน หรือบางคนไม่มีใครคบเป็นเพื่อน หรือเพื่อนไม่ให้เล่นในกลุ่ม เราอาจเรียกเด็กประเภทนี้ว่า “เด็กเก็บตัว”
- เด็กเก็บตัวมี 2 ประเภท คือ ประเภทที่มีเพื่อนน้อยไม่ชอบสังสรรค์กับใคร กับประเภทที่เพื่อน ๆ ไม่อยากจะคบหาสมาคมด้วย เด็กประเภทหลังเมื่อถามความเห็นจากเพื่อน ๆ เพื่อน ๆ มักจะตอบว่า “ฉันไม่ชอบเขามาก ๆ เลย” “ไม่เห็นสนุกเลย เมื่อเล่นกับเขา ” “เขาชื่อป้อจะตายไป”



การเลียนและเรียนบทบาททางเพศ (Sex role identification)

- การเลียนและเรียนบทบาททางเพศ เป็นกระบวนการด้านหนึ่งของพัฒนาการทางสังคมสืบเนื่อง มาจากวัยเด็กตอนต้น ในระยะวัยนี้เด็กเลียนแบบและเรียนบทบาททางเพศจากผู้ใหญ่ที่ใกล้ชิดกับเด็ก ซึ่งได้พบเห็นรู้จักในครอบครัว แต่ในระยะวัยเด็กตอนกลางเด็กขยายการเลียนแบบ พฤติกรรมตามเพศตนอย่างกว้างขวาง บุคคลที่ถูกเด็กเลียนมีจำนวนมากขึ้น ได้แก่เพื่อนในกลุ่ม หัวหน้า กลุ่มครูที่เด็กรัก บุคคลที่เด็กได้พบเห็น และจากการได้ฟัง ได้รู้จากการอ่าน การเขียน การดูภาพยนตร์ การดูโทรทัศน์



ความต้องการเป็นสมาชิกของกลุ่ม

- เป็นแรงกระตุ้นให้เด็กต้องประพฤติสมบพาททางเพศของตน เด็กชายมักปฏิเสธไม่ยอมให้เพื่อนชายผู้มีนิสัยที่พวกเขาคิดว่า “เป็นลักษณะเฉพาะของหญิง” เช่น ช่างฟ่อง โยเย ไม่กล้าหาญ ติดพ่อแม่ ฯลฯ เข้าร่วมกลุ่มพวกเขา ฝ่ายกลุ่มเด็กหญิงก็ไม่ชอบให้เพื่อนหญิงผู้มีนิสัยที่พวกหล่อนเชื่อว่า “เหมาะสำหรับชาย” เช่น นิสัยก้าวร้าว เอะอะ โวยวาย ไม่นุ่มนวล หยาบคาย ฯลฯ เข้ามาร่วมกลุ่มพวกตน
- ผู้ถูกกีดกันไม่ยอมให้เข้ากลุ่มเพศเดียวกันเหล่านั้น อาจต้องเข้าร่วมกลุ่มกับเพศตรงข้าม เพราะรู้สึกว่าจะสบายใจดีกว่า สัมพันธภาพชนิดนี้ถ้าแก้ไม่ทันและฝังรากลึก อาจติดตัวไปจนถึงวัยรุ่นและวัยผู้ใหญ่ สังเกตเห็นได้ว่า ผู้หญิงบางคนมีเพื่อนชายมากกว่าเพื่อนหญิง และผู้ชายบางคน มีเพื่อนหญิงมากกว่าเพื่อนชายอาจเป็นไปได้ว่า ความต้องการที่จะประพฤติตนให้สมบพาททางเพศนี้เอง เป็นแรงกระตุ้นให้เด็กวัยเด็กตอนกลาง ชอบจับกลุ่มเล่นเฉพาะเพศของตน และยินยอมให้เพื่อนต่างเพศมาร่วมกลุ่มด้วย เฉพาะบางครั้งบางคราว การได้ร่วมกลุ่มเฉพาะเพศเดียวกัน ช่วยทำให้การเลียนและเรียนบพาททางเพศ ง่าย สะดวก และเร็วยิ่งขึ้น

การเล่น

การเล่นช่วยพัฒนาความเจริญเติบโตของเด็กในหลายด้าน ดังเช่น

1. ช่วยส่งเสริมทักษะทางสังคม เช่น การรู้จักเป็นผู้นำ เป็นผู้ตาม เคารพกฎวินัย รู้จักแพ้ รู้จักชนะ รู้จักอภัย
2. ช่วยพัฒนาความแข็งแรงของอวัยวะต่างๆ ของร่างกาย ทำให้เด็กมีสุขภาพดี
3. การเล่นเป็นหนทางระบายอารมณ์เครื่องเครียด อารมณ์ที่ไม่พึงปรารถนา
4. การเล่นช่วยให้เด็กเข้าใจตนเอง ระยะนี้เด็กเริ่มต้องการรู้จักตัวเองแล้ว จากการเล่นกับเพื่อน เด็กจะเรียนรู้ว่าเพื่อนเข้าใจตัวเขาอย่างไร เขาเข้าใจเพื่อนอย่างไร อะไรที่เขาชอบและไม่ชอบ เกี่ยวกับเพื่อน อะไรที่เพื่อนชอบและไม่ชอบเกี่ยวกับตัวเขา
5. การเล่นเปิดโอกาสให้เด็กได้แสดงตัวในด้านต่างๆ การได้มีโอกาสเช่นนี้เป็นสิ่งสำคัญสำหรับสุขภาพจิตที่ดี

การเล่นของเด็กในระยะนี้ มีลักษณะดังต่อไปนี้

1. เด็กหญิงและเด็กชายนิยมเล่นแยกกัน เล่นรวมกันบ้างเป็นครั้งคราว เด็กชายนิยมเล่นเกมที่ต้องใช้พลังกำลังมาก ๆ มีความตื่นเต้นและต้องใช้อุปกรณ์ต่อสู้มาก ๆ
2. เกมที่เล่นมีกฎระเบียบซับซ้อนมากขึ้น ไม่นิยมเกมง่าย ๆ
3. ระยะนี้เด็กเล่นคนเดียวน้อยลง การเล่นสมมุติ เพื่อนสมมุติ ซึ่งมีมากในวัยเด็กตอนต้น จะค่อย ๆ หายไป เพราะเด็กมีโอกาสได้เล่นกับเพื่อนจริง ๆ มากขึ้น ซึ่งสนุกสนานกว่า แต่เด็กบางคนที่ไม่สามารถเข้ากลุ่มได้ อาจยังคงเล่นสมมุติ และมีเพื่อนสมมุติ ลักษณะเช่นนี้ไม่เป็นไปตามวัย จำต้องทำการแก้ไขปรับปรุง
4. ลักษณะการเล่นและเกมที่เด็กเลือกเล่น ชี้ให้เห็นความแตกต่างระหว่างเพศ ความถนัด ความสนใจ สติปัญญา บุคลิกภาพของเด็ก
5. เด็กบางคนอาจเริ่มเล่นประเภทงานอดิเรกบ้างแล้วในระยะนี้



Gormly & Brodzinsky (1989) ได้อ้างการศึกษาเรื่องพัฒนาการทาง ศิลปะธรรมจรรยาของ Piaget (1965) ดังนี้

- เพียเจต์แบ่งระยะพัฒนาการทางศิลปะธรรมจรรยาเป็น 3 ขั้นตอน โดยมีแนวคิดว่าการมีศิลปะธรรมจรรยาคือการเคารพกฎเกณฑ์ ซึ่งพัฒนาไปตามลำดับ ดังนี้



ขั้นที่ 1 ก่อนที่จะรู้จักคิดตัดสินใจเรื่องศีลธรรมจรรยาได้ (Premoral judgement) อายุ 2-5 ปี



- เด็กในระยะนี้ยังไม่สามารถตัดสินใจได้ ถูกต้องว่าอะไรถูกอะไรผิด เขาไม่สำนึกว่าการร่วมอยู่ในสังคมต้องมีกฎระเบียบ หรือสำนึกว่ามีกติกาสังคม ตัวอย่างเช่น เพียงเจตน์ทดลองให้เด็กเล่นตีลูกหิน เด็กๆ จะเอาแต่สนุกสนานอย่างเดียว ไม่ค่อยคำนึงหรือทำตามกฎเกณฑ์การเล่น

ขั้นที่ 2 เห็นข้อเท็จจริงเรื่องศีลธรรมจรรยา (Moral realism) อายุ 5-9 ปี

- ระยะนี้เด็กจะรู้จักเคารพกฎเกณฑ์ ข้อตกลง และจะรู้จักนำกฎนี้มาเป็นแนวทางในการตัดสินใจ การกระทำ ถูก-ผิด, ชั่ว-ดี เด็กจะเคารพกฎต่างๆ อย่างไม่ตั้งคำถาม ไม่สงสัย
- ดังนั้นในระยะนี้ เด็กๆ มักจะพูดว่า “ทำอย่างนั้นไม่ดี” “เขาเป็นเด็กไม่ดี” “ก็อยเป็นคนไม่ดี นะพ่อนะ” (ถ้าเป็นเด็กอเมริกันมักจะพูดว่าไม่ยุติธรรมที่จะทำอย่างนั้น หรืออย่างนี้ “It’s not fair” ...ผู้เขียน) เพราะเด็กไม่ทำตามกฎเกณฑ์ต่าง ๆ เด็กๆ จะเข้าใจว่าการทำโทษ คือการทำผิดกฎระเบียบ และมักจะยอมรับการทำโทษ ถ้าเขารู้ว่าเขาทำผิด กฎเกณฑ์ระเบียบ เด็กถือว่ากฎเกณฑ์ต่างๆ เป็นมาตรฐาน ทางศีลธรรมที่ต้องเคารพและทำตาม เขารู้สึกพอใจที่เด็กผู้ทำผิดกฎระเบียบได้รับการลงโทษ

จะเกิดอะไรขึ้นเมื่อ “เด็กชาย” ถูกขอให้ตบหน้า
“เด็กหญิง”? คุณจะได้พบกับผลที่ได้!



ขั้นที่ 3 เข้าใจเรื่องศีลธรรมจรรยาอย่างมีเหตุผล (Autonomous morality) อายุ 10 ขวบขึ้นไป

- ระยะเวลาเป็นระยะที่เด็กสามารถใช้เหตุผลเข้าใจว่ากฎเกณฑ์ต่างๆ มีไว้เพื่อควบคุมการกระทำของคนที่อยู่ร่วมกันในสังคม ให้สามารถอยู่ร่วมกันได้อย่างปกติสุข ถ้ากฎใด ๆ ที่ไม่สามารถทำได้ดังกล่าว เด็กก็จะไม่ยอมเชื่อถือกฎเกณฑ์นั้น ถ้าเด็กเล่นกัน เด็กก็จะสร้างกฎเกณฑ์ขึ้นเองสำหรับการเล่น และจะยอมรับการลงโทษ หรือกำหนดการลงโทษเมื่อเล่นอะไร ๆ กันในหมู่เด็ก ๆ เด็กจะเข้าใจได้ว่าการลงโทษเป็นวิธีที่จะควบคุมคนที่ทำอะไรไม่อยู่ในร่องในรอย การมีกฎเกณฑ์และการลงโทษ ทำให้การเล่นหรือการทำงานเป็นหมู่คณะ ดำรงอยู่ได้
- หากเราเชื่อตามทฤษฎีของเพียเจต์แล้ว ระยะเวลาที่น่าจะเป็นระยะที่เหมาะสมสำหรับสอนเด็กให้เข้าใจเรื่องผลร้ายของการทำลายธรรมชาติ หรือสอนกฎเกณฑ์การจราจร และสอนการเคารพกฎระเบียบวินัย หากเราสามารถสอนให้เด็กเข้าใจดีแล้วก็จะฝังใจ ติดเป็นนิสัยเด็กไปจนเป็นผู้ใหญ่ และอาจแก้ไขปัญหาล้างแวล้อม และความไร้ระเบียบในสังคมไทยได้มาก

พัฒนาการทางสังคม 8 ขั้น ตามทฤษฎีของแอริคสัน

(The Eight Stages of Psychosocial Development in Erikson)

- **พัฒนาการทางจิตสังคม 8 ขั้น ตามทฤษฎีของแอริคสัน**

(The Eight Stages of Psychosocial Development in Erikson)

สิ่งแวดล้อมทั้งทางกายภาพ (Physical) ทางสังคม (Social) ทางวัฒนธรรม (Cultural) และทางความคิด (Ideational) เข้ามามีอิทธิพลกับพัฒนาการของชีวิตมนุษย์ตั้งแต่แรกเกิดจนกระทั่งส่งผลต่อความคิดริเริ่ม ความสามารถในการปรับตัว บุคลิกภาพและพฤติกรรมต่าง ๆ แอริค ฮอมเบอร์เกอร์ แอริคสัน (Erik Homburger Erikson) เป็นนักจิตวิทยาคลินิก เน้นพัฒนาการทั้งทางด้านร่างกาย จิตใจ และสังคมร่วมกัน นั่นคือ การเจริญเติบโตทางร่างกาย และสิ่งแวดล้อมจะมีความสัมพันธ์กับพัฒนาการทางจิตใจ และบุคลิกภาพ ทำให้บุคคลสามารถปรับตัวอยู่ร่วมกับผู้อื่นในสังคมได้ ซึ่งแอริคสันมองพัฒนาการของบุคคลคนหนึ่งในลักษณะองค์รวม (Wholeness/Holistic) ตั้งแต่แรกเกิดจนกระทั่งสิ้นอายุขัย ซึ่งโมเดลนี้แบ่งพัฒนาการของบุคคลไว้ 8 ขั้น ดังนี้

ขั้นที่ 1 ความรู้สึกไวเนื้อเชื่อใจ กับ ความไม่ไว้วางใจ (Trust vs. Mistrust)

- พัฒนาการขั้นแรกจะเกิดขึ้นในช่วงตั้งแต่แรกเกิดจนถึงขวบปีแรก ในช่วงนี้ทารกจะมีความสุขความพึงพอใจบริเวณปาก และกิจกรรมเกี่ยวกับการกลืนกิน ซึ่งเกิดขึ้นในช่วงปีแรกของชีวิต ทารกที่อยู่ในครรภ์มารดาจะได้รับการตอบสนองที่เพียบพร้อม อยู่ในอุณหภูมิที่เหมาะสม รับประทานอาหารผ่านทางสายรก อยู่ในภาวะสงบเงียบ ทำให้ทารกมีความพึงพอใจรู้สึกมั่นคงปลอดภัย ต่อมาเมื่อทารกคลอดจากครรภ์มารดาจะต้องเผชิญกับการเปลี่ยนแปลงสิ่งแวดล้อม เช่น การเปลี่ยนแปลงของอุณหภูมิ การกลืนกินทางปาก การขับถ่ายทางทวารหนัก การได้ยินเสียง และอื่นๆ



ขั้นที่ 2 ความเป็นตัวของตัวเอง กับ ความละอายและสงสัย (Autonomy vs. Shame and Doubt)

- ในพัฒนาการขั้นที่ 2 เกิดขึ้นระหว่างขวบปีที่ 2 - 3 ของชีวิต พัฒนาการในขั้นนี้เด็กจะมีพัฒนาการทางร่างกาย โดยเฉพาะกล้ามเนื้อมากขึ้น และเริ่มที่จะเรียนรู้การควบคุมส่วนต่างๆ ของร่างกาย เคลื่อนไหวร่างกายอย่างเป็นอิสระมากขึ้น สามารถที่จะเรียนรู้อย่างรวดเร็ว และเริ่มสำรวจสิ่งแวดล้อมรอบข้าง เด็กในวัยนี้จะเริ่มฝึกหัดการขับถ่าย การควบคุมกล้ามเนื้อหูรูด



ขั้นที่ 3 ความคิดริเริ่มกับความรู้สึกผิด (Initiative vs. Guilt)



พัฒนาการในขั้นนี้อยู่ในช่วงอายุ 3 – 5 ปี เด็กวัยนี้ร่างกายมีความสามารถและช่วยตัวเองได้มากกว่าเดิม แต่ก็ยังอยู่ในวงจำกัด ระยะเวลานี้เป็นระยะที่เด็กเริ่มเรียนรู้บทบาททางเพศ มาตรฐานทางศีลธรรมและการควบคุมอารมณ์ ครอบครัวจะเป็นแหล่งชี้แนะถึงสิ่งต่างๆ ในสังคมให้แก่เด็ก เด็กเริ่มสร้างบุคลิกภาพและความรู้สึกผิดชอบชั่วดีจากการได้มีกิจกรรมและประสบการณ์ร่วมกับสิ่งแวดล้อมรอบๆ ตัว การอบรมสั่งสอนโดยพ่อแม่หรือผู้ใหญ่ในครอบครัวจะช่วยให้เด็กได้ซึมซาบเข้าไปเป็นการรู้สำนึกผิดชอบชั่วดีในความคิด และแสดงออกในพฤติกรรมของเด็ก การเรียนรู้ที่เด็กจะได้รับจากตัวแบบ (Role Model) ในครอบครัว โดยมีตัวแบบเป็นตัวอย่างและให้ข้อมูลแก่เด็ก เพื่อเรียนรู้ว่าสิ่งใดถูกสิ่งใดผิด

ขั้นที่ 4 ความขยันหมั่นเพียรกับความรู้สึกต่ำต้อย (Industry vs. Inferiority)



- ขั้นนี้อยู่ในช่วงอายุ 6 – 12 ปี มีความอยากรู้อยากเห็น เสาะแสวงหาสิ่งใหม่ ๆ รอบตัว เด็กในวัยนี้ต้องการแสดงความคิดเห็นและแก้ปัญหาต่างๆ เพื่อแสดงความเป็นผู้ใหญ่ จุดสำคัญของพัฒนาการระยะนี้คือการได้แสดงออกว่าเขามีความคิด และมีความสามารถเหมือนผู้ใหญ่คนอื่นๆเช่นกัน ในช่วงอายุนี้บุคคลรอบข้างควรช่วยชี้แนะแนวทางในการดำเนินชีวิตเพราะเป็นระยะที่พวกเขาเริ่มไตร่ตรองถึงอนาคต การที่ได้พิสูจน์ว่ามีความสามารถกระทำสิ่งต่างๆ ในขอบเขตของเขาได้อย่างเหมาะสมทำให้เด็กในวัยนี้มีความเชื่อมั่นว่าเขาจะประสบความสำเร็จในอนาคต

พัฒนาการทางร่างกาย

- การเจริญเติบโตด้านร่างกายของเด็กวัยนี้มีลักษณะค่อยเป็นค่อยไปอย่างช้า ๆ สม่่าเสมอ มีการเปลี่ยนแปลงของกล้ามเนื้อและระบบประสาทซึ่งทำงานประสานกันได้ดีขึ้น การเจริญเติบโตอย่างรวดเร็วของอวัยวะภายในเกือบทุกระบบ การเปลี่ยนแปลงด้านน้ำหนัก การเจริญเติบโตของกระดูกและฟัน และการขยายออกของร่างกายซึ่งเปลี่ยนไปในด้านส่วนสูงมากกว่าส่วนกว้าง โดยความสูงจะเพิ่มขึ้น 2 – 3 นิ้วต่อปี สัดส่วนร่างกายใกล้เคียงผู้ใหญ่มากขึ้น เด็กผู้หญิงจะมีการเจริญเติบโตทั้งด้านร่างกายและวุฒิภาวะเร็วกว่าเด็กผู้ชายประมาณ 1 – 2 ปี จากลักษณะการเจริญเติบโตทางด้านร่างกายดังกล่าว ทำให้เด็กวัยนี้เริ่มให้ความสนใจกับรูปร่างหน้าตา มีความอยากรู้อยากเห็นในเรื่องราวทางกายของเพศตรงข้าม



พัฒนาการทางอารมณ์

- พัฒนาการทางอารมณ์ของเด็กวัยนี้คือ เด็กวัยนี้สามารถควบคุมและระงับความโกรธได้ดีขึ้น ไม่แสดงออกด้วยการร้องไห้ดิ้นกับพื้นเสียง จะเปลี่ยนเป็นการคิดแก้แค้นในใจแต่ไม่ทำจริงดังที่คิด หรือการหลีกเลี่ยงจากสถานการณ์ที่ไม่พึงพอใจในทันที ไม่มีพฤติกรรมแบบต่อสู้โดยใช้กำลัง ด้านความรักเด็กวัยนี้แสดงออกด้วยการมีน้ำใจช่วยเหลือผู้อื่น ระวังแฉ่งใส่ อารมณ์ดี จะระมัดระวังไม่ทำให้ผู้อื่นเสียใจหรือกระทบกระเทือนใจ โดยเฉพาะขณะอยู่ในกลุ่มเพื่อน หรือในสังคม เขาต้องการความรัก ความอบอุ่นมั่นคงในครอบครัวและหมู่คณะ นอกจากนี้เด็กจะเลิกกลัวสิ่งที่ไม่มีความจริง พิสูจน์ สิ่งที่เด็กวัยนี้กลัวมากที่สุดคือ กลัวการไม่เป็นที่ยอมรับของกลุ่ม กลัวไม่มีเพื่อน ไม่ชอบการแข่งขัน ไม่ต้องการเด่นหรือด้อยกว่ากลุ่ม ชอบการยกย่องแต่ไม่ชอบการเปรียบ-เทียบ



พัฒนาการทางด้านความคิดและสังคม

- เด็กจะสนใจในสิ่งต่างๆ แล้วพยายามดัดแปลงให้มาสู่แบบฉบับของเขา ความสามารถในการเลียนแบบ เด็กจะมองเห็นว่าพ่อแม่เป็นตัวแทนของสังคม เป็นแบบอย่างแก่เขา แต่เขายังต้องการตัวแบบอื่นๆ เพื่อการเปรียบเทียบด้วย เช่น เพื่อนของพ่อแม่ และพ่อแม่ของเพื่อน เพื่อนในโรงเรียน เป็นสิ่งสำคัญทางสังคมที่เขาจะพิจารณา และคนแปลกหน้ากลายเป็นสิ่งที่น่าสนใจสำหรับเขา เด็กหญิงและเด็กชายจะแสวงหาผู้ใหญ่และบุคคลอื่นๆ เพื่อการวิเคราะห์ เขาคิดว่าพ่อแม่ยังไม่สมบูรณ์พอที่เขาจะเลียนแบบได้ครบทุกด้าน เด็กจะแสวงหาตัวแบบ นอกจากนี้โรงเรียน กลุ่มเพื่อนรุ่นเดียวกัน จะมีส่วนช่วยสนับสนุนการปรับตัวของเด็กได้เป็นอย่างดี ในช่วงวัยนี้เด็กเริ่มเปลี่ยนความผูกพันจากครอบครัวไปสู่สถาบันอื่นในสังคม



การส่งเสริมพัฒนาการด้านต่างๆ

การส่งเสริมพัฒนาการด้านร่างกาย

แนะนำในเรื่องการออกกำลังกาย การเล่นกีฬา การใช้เวลาว่างให้เกิดประโยชน์ เพื่อให้มีสุขภาพร่างกายที่แข็งแรง รับประทานอาหารที่มีประโยชน์ต่อการเจริญเติบโตของเด็กวัยนี้

การส่งเสริมพัฒนาการด้านจิตใจ

แนะนำเรื่องการรู้จักตนเอง การมองตนเองตามความเป็นจริง การเสียสละเพื่อผู้อื่นอย่างเหมาะสม ฝึกการผ่อนคลายความเครียดในลักษณะต่างๆ หรือการทำงานอดิเรกที่ชอบ เช่น ฟังเพลง เล่นดนตรี อ่านหนังสือที่ชอบ วาดภาพ เป็นต้น

การส่งเสริมพัฒนาการด้านสังคม

แนะนำเรื่องการปรับตัวให้เข้ากับเพื่อนได้อย่างเหมาะสม ให้อภัย การยืดหยุ่น รู้จักการแพ้ ชนะ และให้อภัย เข้าใจความแตกต่างระหว่างบุคคลตามสภาพความเป็นจริง เพื่อลดความคาดหวังจากผู้อื่นในทุกๆ ด้านฝึกพฤติกรรมการแสดงออกอย่างเหมาะสมในสถานการณ์ต่าง ๆ ทั้งพฤติกรรมทางด้านร่างกาย และคำพูด การจัดให้มีการแสดงบทบาทสมมติสถานการณ์ต่างๆ เพื่อให้เกิดทักษะนำไปสู่การปฏิบัติต่อไป

ขั้นที่ 5 ความเป็นอัตลักษณ์กับความสับสนในบทบาท (Identity vs. Role Confusion)

- ขั้นนี้อยู่ในช่วงอายุ 13 – 20 ปี การแสวงหาอัตลักษณ์ของตนเอง องค์ประกอบสำคัญของการสร้างอัตลักษณ์ และผ่านพ้นความรู้สึกสับสนในตนเอง ความเข้าใจในอัตลักษณ์ช่วยให้เด็กวัยรุ่นเกิดความเข้าใจในปัญหาต่างๆ และช่วยในการตัดสินใจ วางแผนเรื่องเกี่ยวกับอนาคต เช่น การเลือกอาชีพ การเลือกคู่ครอง เป็นต้น ในวัยนี้เด็กวัยรุ่นจะเกิดความคิดสงสัยในตัวเอง เช่น การคิดถามตนเองว่า “ฉันคือใคร?” หรือ “ฉันจะทำอาชีพอะไรดี?” เนื่องจากระยะวัยรุ่นเป็นระยะ ที่มีความรู้สึกสับสน ขาดความมั่นใจ เพราะมีการเปลี่ยนแปลงทั้งทางด้านร่างกาย และจิตใจเพื่อเตรียมเข้าสู่วัยผู้ใหญ่ ปัญหาของเด็กวัยรุ่นมักเป็นไปในทำนองที่ว่า ฉันไม่รู้ว่าฉันควรจะทำอะไร ฉันไม่รู้ว่าฉันจะดำเนินชีวิตไปในทิศทางใด และฉันไม่รู้ว่าฉันเป็นใคร อิทธิพลจากกลุ่มเพื่อนวัยเดียวกันมีผลต่อการปรับตัวของวัยรุ่นอย่างยิ่ง เด็กวัยรุ่นจะค่อย ๆ พัฒนาความเป็นตัวของตัวเองขึ้น เขาจะแสวงหาตนตามอุดมคติ (Ego – ideal) และค้นหาอัตลักษณ์เพื่อปรับตัวให้เข้ากับบทบาทใหม่ในสังคม เมื่อเผชิญปัญหามักจะหลบเลี่ยงมากกว่าที่จะแก้ไข ในขณะที่สถานการณ์ หรือปัญหาหนึ่งยังไม่ได้รับการแก้ไข เมื่อปัญหาอื่นๆ ประดังเข้ามา ก็เกิดการสับสน และซับซ้อนของปัญหา กล่าวคือเด็กวัยรุ่นยังไม่มีทักษะที่ดีในการแก้ปัญหา

พัฒนาการทางสังคม



- วัยนี้จะเริ่มห่างจากทางบ้าน แต่จะสนใจเพื่อนมากกว่า จะใช้เวลาไปกับเพื่อนนานๆ มีกิจกรรมนอกบ้านมาก ไม่อยากไปไหนกับทางบ้าน เริ่มมีความสนใจเพศตรงข้าม สนใจสังคม สิ่งแวดล้อม ปรับตัวเองให้เข้ากับกฎเกณฑ์กติกากลุ่มของสังคมได้ดีขึ้น มีทักษะทางสังคมมากขึ้น รู้จักการสื่อสาร เจรจา การแก้ปัญหา การประนีประนอม การยืดหยุ่น โอนอ่อน และการทำงานร่วมกับผู้อื่น นอกจากนั้นวัยรุ่นจะเลือกผู้ใหญ่ที่ไม่ใช่พ่อแม่ และเป็นที่ไว้วางใจวัยรุ่น การแสวงหาอัตลักษณ์ของเขา ถ้าเขาประสบความสำเร็จในการแสวงหาตนเอง เขาจะสามารถแสดงบทบาทของตนเองได้อย่างเหมาะสม แต่ในทางตรงกันข้าม ถ้าเขาไม่สามารถฟันฝ่าอุปสรรค ปัญหาต่างๆ และไม่มั่นใจใน อัตลักษณ์ของตน เขาจะเกิดความสับสนและแสดงบทบาทที่ไม่เหมาะสม

ปัญหาความสัมพันธ์กับพ่อแม่



- วัยรุ่นจะแสดงพฤติกรรมที่แสดงความเป็นตัวตนของเขาค่อนข้างมาก การพูดจาไม่ค่อยเรียบร้อยซึ่งอาจเลียนแบบมาจากกลุ่มเพื่อน อารมณ์แปรปรวน ไม่มีความสม่ำเสมอต่อความรับผิดชอบต่าง ๆ เอาแต่ใจตัวเอง ทำให้พ่อแม่ ผู้ปกครอง หรือครูอาจารย์หงุดหงิดไม่พอใจได้มากๆ ถ้าบุคคลรอบข้างไม่เข้าใจ การแสดงออกเหล่านี้ และใช้วิธีการจัดการที่ไม่ถูกต้อง เช่น ใช้การดุด่าว่ากล่าว บ่นตำหนิ หรือลงโทษรุนแรง จะเกิดปฏิกิริยาต่อต้าน ซึ่งไม่ช่วยเปลี่ยนแปลงพฤติกรรมเหล่านั้น

ปัญหาบุคลิกภาพ พฤติกรรมเกร

- **ปัญหาบุคลิกภาพ**

ช่วงวัยรุ่นจะมีพัฒนาการทางบุคลิกภาพอย่างชัดเจน ทั้งนิสัยใจคอ ความคิด การกระทำ มีรูปแบบที่สม่ำเสมอ จนสามารถคาดการณ์ได้ว่าในเหตุการณ์แบบนี้ เขาจะแสดงออกอย่างไร ทั้งนี้ขึ้นอยู่กับประสบการณ์ และการเรียนรู้ที่ผ่านมา จะทำให้วัยรุ่นมีบุคลิกภาพที่ดีด้วย แต่ในทางตรงข้าม การประสบอุปสรรคต่างๆ เช่น การขาดผู้ปกครองคอยดูแล สั่งสอน หรือการเรียนรู้แบบผิดๆ จะทำให้วัยรุ่นมีปัญหาบุคลิกภาพได้ ทำให้เขาปรับตัวเข้ากับคนอื่นยาก และเอาตัวเองเป็นศูนย์กลาง ในกรณีที่เป็นปัญหามากๆ อาจนำไปสู่อาการผิดปกติทางบุคลิกภาพ (Personality Disorders)

อาการพฤติกรรมเกร (Conduct Disorder)

เป็นโรคที่มีปัญหาพฤติกรรมกลุ่มที่ทำให้ผู้อื่นเดือดร้อน โดยตนเองพอใจ ได้แก่ การละเมิดสิทธิผู้อื่น การขโมย ฉ้อโกง ตีชิงวิ่งราว ทำร้ายผู้อื่น ทำลายข้าวของ เกร หรือละเมิดกฎเกณฑ์ของหมู่คณะหรือสังคม การหนีเรียน ไม่กลับบ้าน หนีเที่ยว โกหก หลอกหลวง ล่วงเกินทางเพศ การใช้สารเสพติด อาการดังกล่าวนี้มักจะเกิดขึ้นต่อเนื่องมานานพอสมควร สัมพันธ์กับปัญหาในครอบครัว การเลี้ยงดู ปัญหาอารมณ์ การรักษาควรรีบทำให้เร็วที่สุด เพราะการปล่อยไว้นาน จะยิ่งเรื้อรังรักษายาก และกลายเป็นบุคลิกภาพแบบอันธพาล และต่อต้านสังคม (Antisocial Personality Disorder) เมื่อเติบโตเป็นผู้ใหญ่

ขั้นที่ 6 ความใกล้ชิดสนิทสนมกับความรู้สึกโดดเดี่ยว อ้างว่าง (Intimacy vs. Isolation)

- บุคคลในขั้นนี้อยู่ช่วงอายุประมาณ 21 – 35 ปี เป็นวัยผู้ใหญ่ตอนต้น ที่สามารถหาอัตลักษณ์ของตนเองได้จากช่วงก่อนแล้ว บุคคลในช่วงอายุนี้จะรู้จักตนเอง รู้ว่าตนเองมีความเชื่ออย่างไร ต้องการอะไรในชีวิต เกิดความรู้สึกต้องการมีเพื่อนสนิทที่จะรับและแลกเปลี่ยนสิ่งต่างๆ ที่ตนมีอยู่ แบ่งปันความเชื่อถือ ความสุข และความต้องการของตนแก่ผู้อื่น นั่นคือ คู่สมรส หรือเพื่อนสนิท จึงมีการพัฒนาความรู้สึกผูกพันกับผู้อื่น แต่ถ้าบุคคลไม่สามารถสร้างความรู้สึกผูกพันใกล้ชิดกับผู้อื่นได้ มีความต้องการแข่งขันหรือทะเลาะเบาะแว้งกับผู้อื่น ก็จะไปสู่ความรู้สึกโดดเดี่ยวอ้างว่าง



องค์ประกอบที่ช่วยให้ประสบความสำเร็จ ในช่วงวัยผู้ใหญ่ตอนต้นนี้ประกอบด้วย

1. ประสิทธิภาพทางร่างกาย วัยนี้เป็นช่วงที่ร่างกายมีความกระฉับกระเฉงสูงสุด และมีพลังเต็มที่ และจากนั้นก็ค่อยๆ ลดลง ผู้ที่ทำงานหนักจึงต้องคำนึงถึงสุขภาพด้วยเช่นกัน
2. ประสิทธิภาพของสมอง คนที่มีสติปัญญาดีจะมีความสามารถในการเรียนรู้ การทำงานและการปรับตัวให้เข้ากับสถานการณ์ใหม่ๆ มีความคิดสร้างสรรค์ มีเหตุผล มีความมั่นใจในตนเอง และรู้จักปรับตัวให้เข้ากับสถานการณ์ที่ตนทำงานอยู่ได้
3. สุขภาพจิต ผู้ที่อยู่ในวัยนี้ ควรฝึกฝนจิตใจให้เข้มแข็งเพื่อเผชิญกับปัญหาต่างๆ ได้อย่างมีประสิทธิภาพ ยอมรับความจริง ผู้ที่มีสุขภาพจิตดีจะเป็นผู้ที่มีความร่าเริง เบิกบาน มีผู้ชอบคบหาด้วย และมักจะมีความก้าวหน้าในหน้าที่การงานเสมอ
4. การปรับตัวในงานอาชีพ อาจกล่าวได้ว่า ผู้ที่ประสบความสำเร็จในชีวิตนั้น ส่วนหนึ่งคือ การประสบความสำเร็จในอาชีพการงานของตน ดังนั้นผู้ที่ประสบความสำเร็จในงานก็ย่อมนำความสุขมาสู่ตนเอง และครอบครัว
5. การปรับตัวในชีวิตครอบครัว หากบุคคลสามารถปรับตัวเข้ากับคู่สมรสได้ดี ย่อมมีความเป็นอันหนึ่งอันเดียวกัน และร่วมกันฝ่าฟันอุปสรรคปัญหา และเป็นกำลังใจซึ่งกันและกัน หากไม่สามารถปรับตัวเข้ากันได้ก็จะนำไปสู่ปัญหาการทะเลาะเบาะแว้ง และการหย่าร้างในที่สุด

บทบาทเหล่านี้ถือเป็นบทบาทใหม่ที่ต้องอาศัยความอดทน ความเข้าอกเข้าใจซึ่งกันและกัน และการมีวุฒิภาวะทางจิตใจ ซึ่งผู้ที่ประสบความสำเร็จในชีวิตครอบครัว ส่วนใหญ่ก็จะมีความสำเร็จในชีวิตการงานด้วยเช่นกัน

ขั้นที่ 7 การสืบทอดกับการคำนึงถึงแต่ตนเอง (Generativity vs. Self absorption/ Stagnation)

ขั้นนี้อยู่ในช่วงอายุ 36 – 59 ปี เริ่มเข้าสู่วัยกลางคน เป็นระยะที่บุคคลมีครอบครัว มีบุตร และเลี้ยงดูบุตรด้วยความเอาใจใส่ ในระยะนี้บุคคลต้องการมีบุตรไว้สืบสกุล การจะมีบุตรซึ่งถือว่าเป็นสมาชิกใหม่ในครอบครัวนั้นต้องมาจากรากฐานของความรักและความไว้วางใจซึ่งกันและกัน บุคคลที่ไม่สามารถพัฒนามาถึงขั้นนี้ย่อมเกิดความรู้สึกท้อถอยและเหนื่อยหน่ายในชีวิต คิดถึงแต่ตนเอง เริ่มมีความเจ็บป่วยเรื้อรัง และปฏิเสธความรับผิดชอบ ต่อสังคม เช่น ไม่เตรียมสภาพแวดล้อมที่ดีให้แก่ชนรุ่นหลัง ทำงานอย่างขาดความรับผิดชอบ ปล่อยปละละเลย เป็นต้น



ในวัยนี้จะมีความเปลี่ยนแปลงในด้านต่างๆ ที่เกิดขึ้น ได้แก่

1. ความเปลี่ยนแปลงทางด้านร่างกาย ได้แก่ รูปร่าง หน้าตา ท่าทาง และประสาทสัมผัส ตลอดจนการทำงานของต่อมต่างๆ ในร่างกายเสื่อมลง จึงเป็นเหตุให้มีการเปลี่ยนแปลงทางด้านสภาพอารมณ์ด้วย เช่น หงุดหงิด กังวล เป็นต้น
2. ความเปลี่ยนแปลงในหน้าที่การงาน ในระยะนี้อาจมีการโยกย้ายงานไปยังตำแหน่งหรือหน้าที่ใหม่ ซึ่งอาจก่อให้เกิดความกังวลใจได้
3. ความเปลี่ยนแปลงด้านอารมณ์ บุคคลในวัยนี้มักมีความกังวลในสุขภาพร่างกาย และมีความเป็นห่วงในหน้าที่การงาน จึงมีผลกระทบต่ออารมณ์ ทำให้มีการแปรเปลี่ยนไปจากเดิม เช่น โกรธง่าย เป็นต้น
4. ความเปลี่ยนแปลงในด้านความสนใจ ในวัยนี้จะมี ความสนใจในเรื่องต่างๆ ที่ลึกซึ้งเป็นพิเศษ มีการทำงานอดิเรกต่างๆ เพื่อหาความสุขให้แก่ตนเอง

โดยส่วนใหญ่ความสุขของคนวัยกลางคนคือ การมีความสุขสงบในชีวิตครอบครัว มีคู่ครองและบุตรที่ดี ประสบความสำเร็จในอาชีพ โดยมีงานที่มีเกียรติ มีผู้ให้ความเคารพนับถือ และมีหน้าที่การงานไม่มัวหมอง นอกจากนี้ยังมีการใช้เวลาว่างและร่างกายให้เป็นประโยชน์แก่ตนเองและครอบครัวด้วย

ขั้นที่ 8 ความมั่นคงสมบูรณ์ในชีวิตกับความสิ้นหวัง (Integrity vs. Despair)

ขั้นนี้อยู่ในช่วงอายุ 60 – 80 ปี นั่นคือ เข้าสู่วัยชรา พัฒนาการขั้นสุดท้ายนี้มีพื้นฐานจากการปรับตัวในช่วงต้นของชีวิต บุคคลในช่วงวัยนี้มักแสวงหาความมั่นคงภายในจิตใจ ซึ่งเกิดเมื่อบุคคลสามารถผ่านพัฒนาการในขั้นต่างๆ มาได้อย่างดี เป็นวัยของการยอมรับความเป็นจริง ใช้คุณค่าจากประสบการณ์ ที่สั่งสมมา ให้เป็นประโยชน์ต่อชนรุ่นหลัง และเป็นช่วงของการระลึกถึงความทรงจำในอดีต ถ้าในอดีตที่ผ่านมาบุคคลมีความสุข ประสบความสำเร็จในพัฒนาการ และสิ่งต่างๆ รอบตัว ก็จะมีทัศนคติที่ดีต่อตนเองและผู้อื่น มีความมั่นคงทางจิตใจ แต่ในทางตรงข้ามถ้าบุคคลมีความทรงจำที่ผิดหวังอยู่ตลอด และพบปัญหาอุปสรรคในพัฒนาการของช่วงที่ผ่านมา จะมีความรู้สึกท้อแท้ หมดหวัง เหนื่อยหน่ายกับชีวิต วิตกกังวลกับอดีตที่ไม่ดีงามของตนเอง ขาดกำลังใจในการต่อสู้ และไม่สามารถพัฒนาชีวิตในวัยชราได้อย่างมีความสุข



วัยชราเป็นวัยที่มีพัฒนาการทางด้านต่างๆ ถดถอยลง สมรรถภาพของผู้ชราในวัยเดียวกันก็อาจมีความแตกต่างกัน ทั้งนี้ขึ้นอยู่กับ การดูแลรักษาสุขภาพ แต่โดยหลักๆ จะพบความเสื่อมถอยของพัฒนาการในด้านต่างๆ ดังนี้

1. พัฒนาการทางด้านร่างกาย สภาพร่างกายมีการเสื่อมถอย มี
2. พัฒนาการทางด้านสติปัญญา หลงลืมง่าย ความจำเลอะเลือน แต่เหตุผลยังดี พัฒนาการทางด้านสมองยังดีกว่าทางด้านร่างกาย
3. พัฒนาการทางด้านอารมณ์ มีอารมณ์ไม่คงที่ ชอบบ่น แต่ทั้งนี้ขึ้นอยู่กับสภาพแวดล้อม สังคม และประสบการณ์ที่ผ่านมา ด้วย ความพอใจของวัยชราส่วนใหญ่เกิดจากมิตรภาพและประสบการณ์ที่ตนเองได้ช่วยเหลือผู้อื่น
4. พัฒนาการทางด้านสังคม วัยชราส่วนมากจะให้ความสนใจทางศาสนา หรือเป็นผู้ให้ ความสนับสนุนดูแลลูกหลานในครอบครัว

